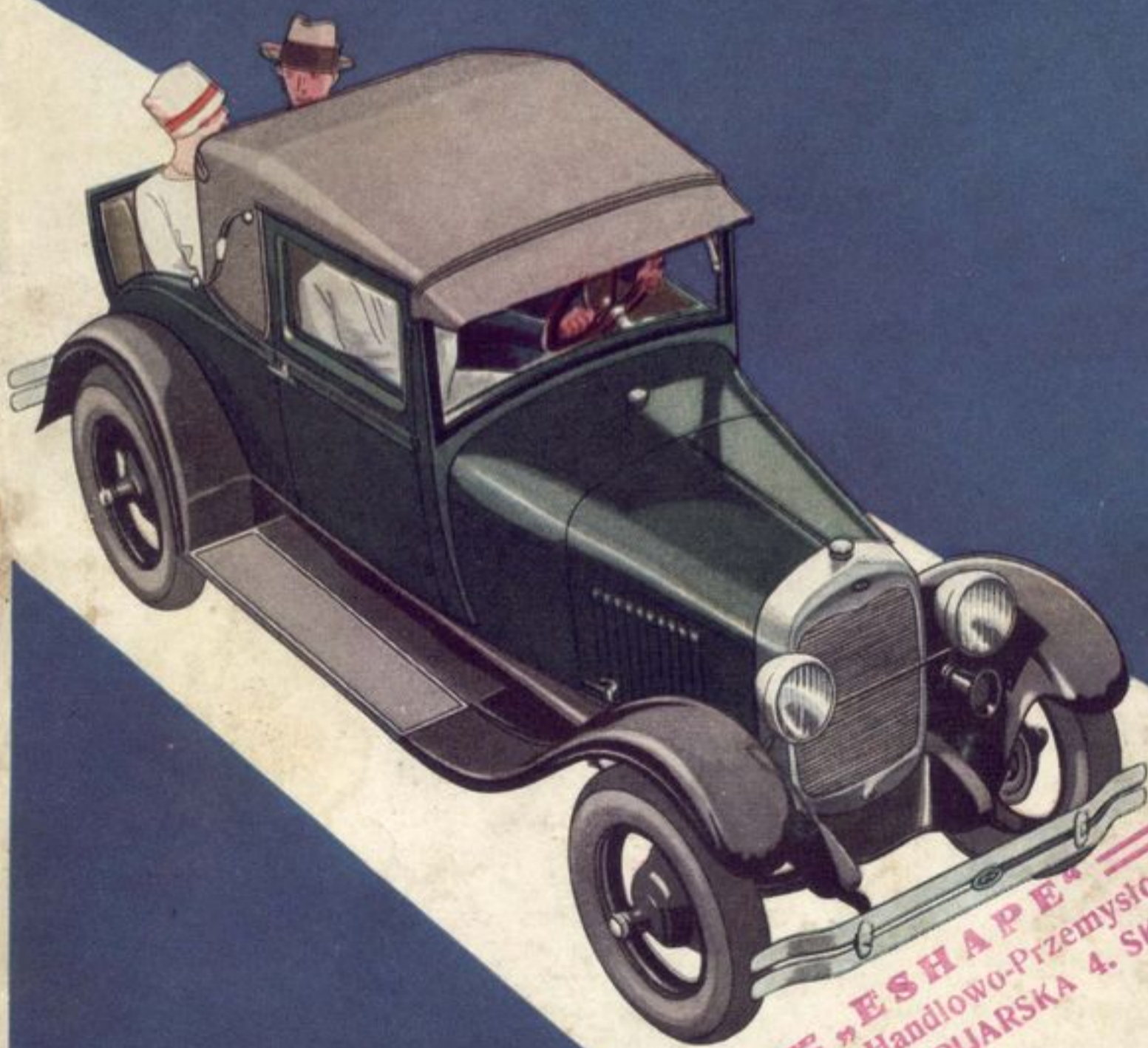


RYSOPIS  
NOWEGO  
SAMOCHODU  
FORD



ESHAP E  
Spółka Handlowo-Przemysłowa  
KRAKÓW, PIARSKA 4. SKLEP

## *Nowy i nowoczesny samochód zbudowany według ostatnich wymogów*

**N**owy samochód Forda jest najbardziej nowoczesnym wozem, który jest w stanie zaspokoić najdalej posunięte wymagania. Jest to więcej, niż nowy model samochodu. Jest to urzeczywistnienie ideału w zakresie nowoczesnego i ekonomicznego transportu.

Już na pierwszy rzut oka, a tembardziej po próbnej jeździe, daje się zauważyć, że nie jest to tylko ulepszony poprzedni model T, lecz zupełnie *nowy wóz od chłodnicy aż do tylnej osi.*

Wiele ulepszeń zostało opracowanych przez samego Henryka Forda. Niektóre z zastosowanych ulepszeń są zupełnie nieznane w dotychczasowej konstrukcji samochodowej. Nie znajdziemy nigdzie podobnego wozu, któryby mu dorównał pod względem konstrukcji, dobroci materiału i ceny.

Nowe wozy Forda odznaczają się wyjątkowo estetyczną linią i pięknym doбором kolorów. Motor 40 H. P. pozwala na osiągnięcie z niezmierną łatwością szybkości 90 do 95 km. na godzinę, a w czasie próbnych jazd szybkość dochodziła do 105 klm. na godzinę. Motor pracuje cicho i równomiernie przy wszystkich szybkościach i odznacza się niezwykłą wprost akceleracją. Samochód posiada: specjalne mechaniczne hamulce na cztery koła; hydrauliczne amortyzatory, normalną skrzynkę biegów (trzy szybkości naprzód i jedna wstecz).

Jest on szybki i łatwy do prowadzenia w mieście, trzyma się doskonale drogi przy szybkiej jeździe na gościńcach. Zużycie benzyny — zależne od szybkości jazdy; osiągnąć można 8—13 km. na jednym litrze benzyny. Nowy ten samochód odznacza się poza to wielką wytrzymałością i pewnością w czasie jazdy, i służyć może lata całe.

Zdawałoby się, że wóz o takich zaletach powinien kosztować daleko więcej, niż w rzeczywistości. Ceny utrzymano niskie w myśl ustalonych zasad Forda. Zawsze trzymamy się tej zasady, że daleko lepiej jest sprzedać dużą ilość samochodów, kontentując się małym zyskiem, niż znikomą ilość przy nadmiernym zysku.

### *Cechy charakterystyczne nowego samochodu Ford.*

Dla zbudowania tego wozu poświęcono całe lata pracy i przeprowadzono szereg doświadczeń. Poszczególne części zostały poddane srogim próbom przy takich warunkach pracy, w jakich faktycznie będą używane. Nie może być dwóch zdań co do dobroci i popularności nowego modelu. Musi je mieć, gdyż jest on wyrazem naszego olbrzymiego doświadczenia, zdobytego w czasie wieloletniego istnienia firmy Ford Motor Company.

W związku z tem należy zwrócić szczególną uwagę na nowy silnik, który wyposażony jest w pompkę do oliwy, system oliwienia kombinowany z rozbryzgiwaniem, sprzęgło suche tarczowe, pompkę do wody wraz z chłodzeniem termosyfonowem, nowy akumulator, cewkę wysokiego napięcia i rozdzielacz. Wóz posiada: nisko położony środek ciężkości, nowe elastyczne resory o cieńkich piórach, minimalny martwy ciężar nadwozia, co w połączeniu z hydraulicznymi amortyzatorami przyczynia się do doskonałej nośności wozu, — pewny ster; pochwa kolumny sterowej tworzy silną całość ze skrzynką sterową, —

nowe jednolite koła o drucianych szprychach specjalnie spawanych, w  $\frac{1}{4}$  obciążone tylne półoski, w stalowych prasowanych pochwach, o niezwyklej wytrzymałości; kombinowany zamek; aluminiowane specjalne tłoki, które zastosowano po długich doświadczeniach, biorąc pod uwagę ich niską wagę i kondukcję ciepła.

Nowy wóz zaopatrzony jest w specjalny kardana, gdzie poboczne obciążenia przeniesione są na pochwę wału kardana, tem samem odciążając resor. Prawie wszystkie części są tłoczone i kute ze stali za wyjątkiem niektórych odlewów przy motorze. Daleko więcej części stalowych zostało zastosowanych przy tym nowym modelu, niż w jakimkolwiek innym wozie, znajdującym się w sprzedaży, niezależnie od ceny.

*Nowe metody produkcji zwiększyły dobroć wozu,  
utrzymując niską jego cenę.*

Jesteśmy w stanie sprzedawać nowy wóz Forda, utrzymując niską cenę, a to dzięki zastosowaniu najnowszych metod produkcji, które pozwalają na zwiększenie dobroci materiału całego wozu przy nieznacznem tylko zwiększeniu kosztów własnych.

Firma Ford Motor Company posiada własne stalownie, huty szklane i kopalnie węgla. Każda część samochodu jest całkowicie wykonana przez nasze zakłady. Firma Ford Motor Company nie zarabia na tych pobocznych wyrobach, lub też fabrykacji materiałów, gdyż zarobek taki byłby nieuzasadniony wobec własnych odbiorców. Nasz interes jest wyłącznie automobilowy i jedyne źródło dochodu — to sprzedaż samochodów. Stale mamy na uwadze naszych klientów, gdyż dzięki nim firma nasza zdołała się rozrosnąć do obecnych rozmiarów.

Z tych właśnie wielu przyczyn jesteśmy w stanie zaofiarować nowy samochód Forda o bezkonkurencyjnej dobroci w tej klasie wozów, utrzymując nadal niską cenę.

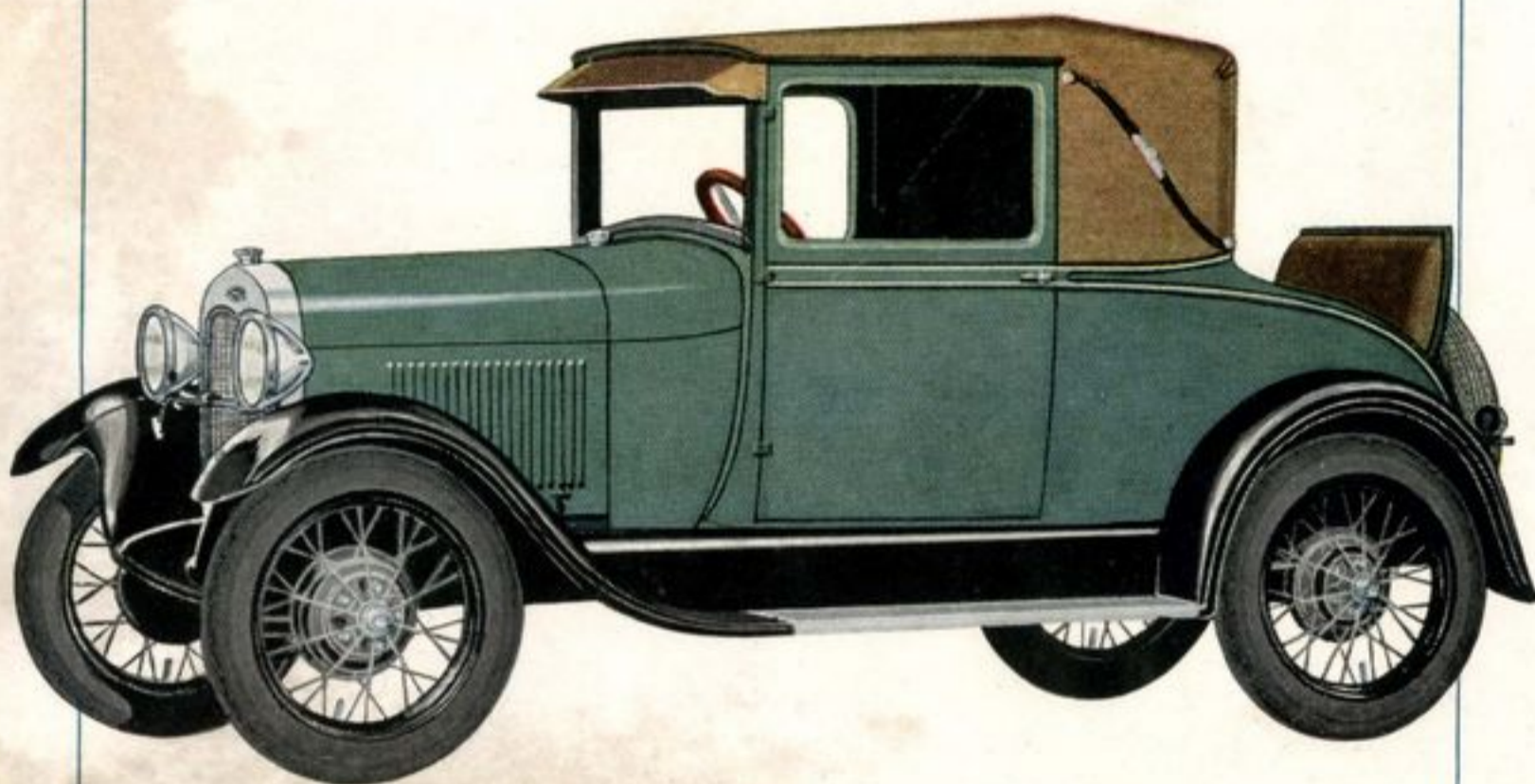
*Piękne linje nowych nadwozi i gustowny  
dobór kolorów.*

Prosimy zwrócić uwagę na załączone ilustracje poszczególnych typów nowego Forda i zauważyć obicie i piękne linje samochodów: Sport Coupe, Coupe, Roadster, Phaeton, Tudor i Fordor. Należy uważnie przeczytać ostatnie strony tej książki, traktujące o cechach charakterystycznych nowego modelu, aby zdać sobie sprawę z tego, co Henryk Ford sam o nim powiedział:

„Nowy samochód Forda jest najlepszym wyrazem naszego doświadczenia, jakie zdobyliśmy, budując 15 000 000 samochodów. Uważamy, że jest to bardzo doniosła zdobycz w dziedzinie przemysłu samochodowego, która przyczyni się do zwiększenia dobrobytu kraju i do uprzyjemnienia życia codziennego milionom ludzi.“

FORD MOTOR COMPANY A/S.

KOPENHAGA, DANJA.



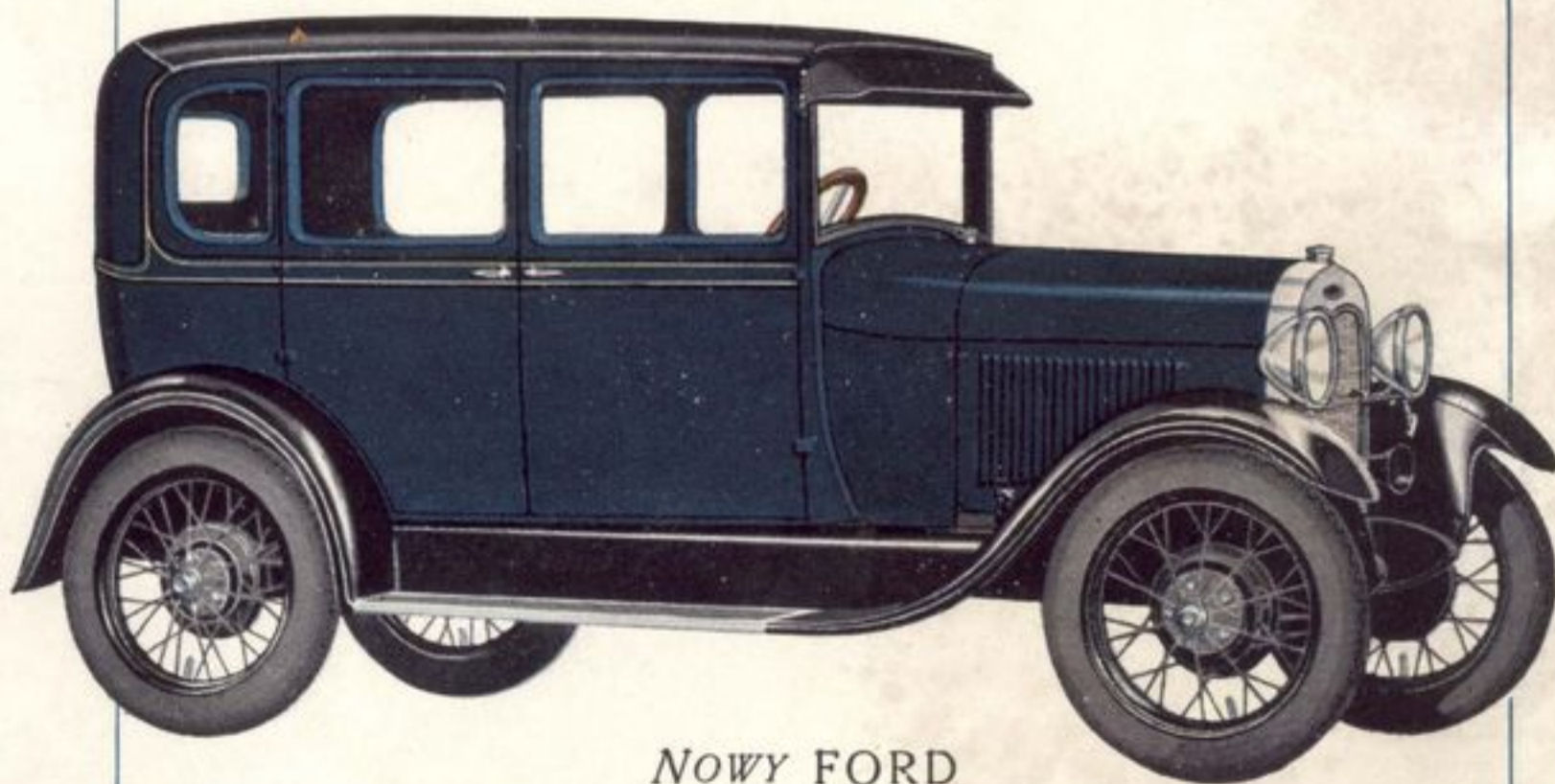
### NOWY FORD SPORT COUPE

*Posiada zasadnicze linje typu roadster, a zalety krytego wozu. Tylna część budy posiada wygląd landaulety. Tylne ukryte siedzenie należy do normalnego wyposażenia wozu. Tylne okno w budzie do otwierania i może być przymocowane do górnej części budy. Wykończone jest w rozmaitych estetycznych kolorach z odpowiednim obiciem wewnętrznym.*



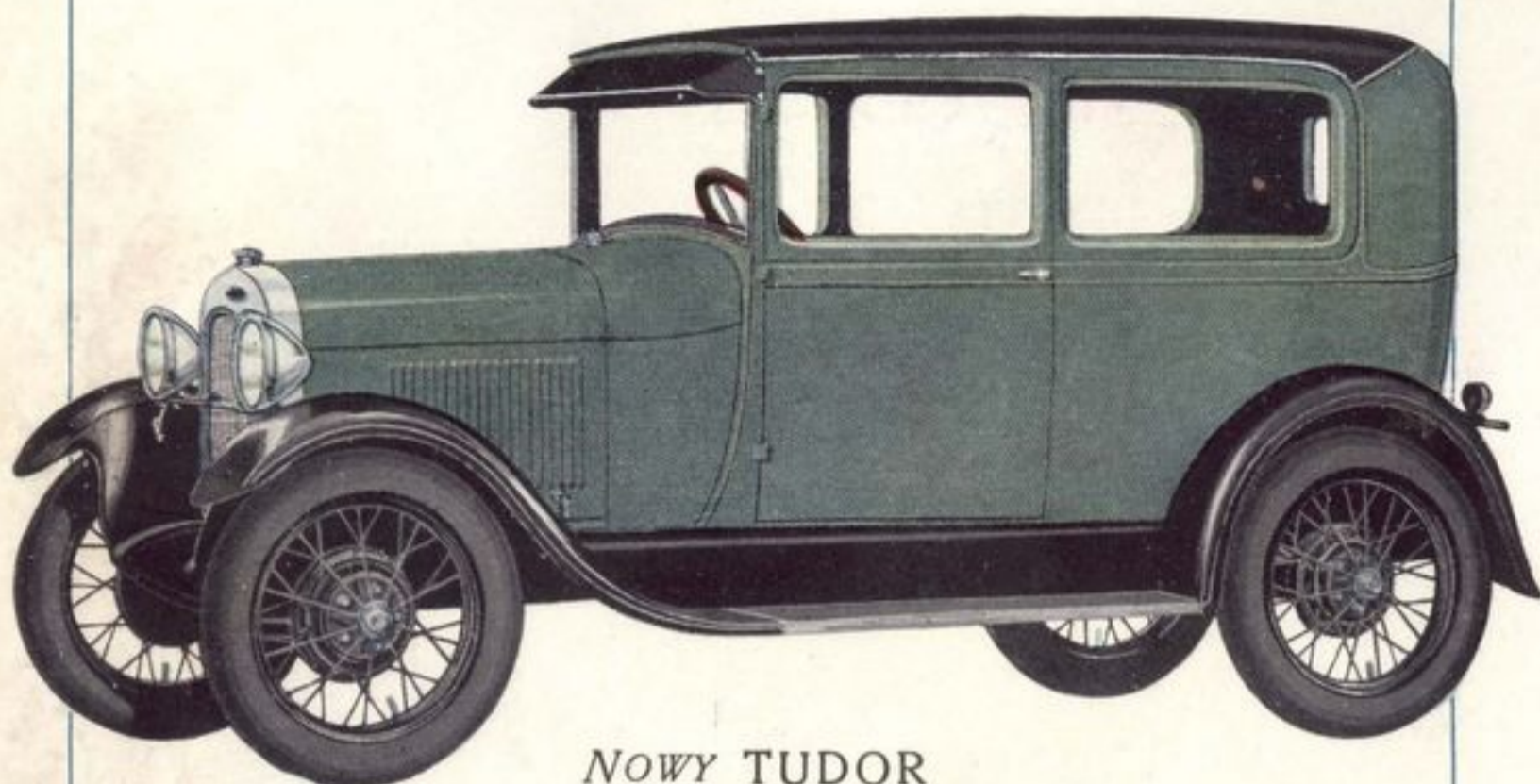
### NOWY FORD ROADSTER

*Długi, niski i wygodny samochód. Nadwozie całkowicie stalowe. Szerokie i wygodne drzwiczki. Bogate obicie wewnętrzne. Okucie niklowane. — Tylne kryte siedzenie — na życzenie. — Artystyczne kolory.*



### NOWY FORD

*Duży wygodny wóz o szerokich siedzeniach. Dużo miejsca na nogi tak na przodzie, jak i w tyle. Cztery dogodne drzwi. Niezwykle duże szyby. Bogate obicie wewnętrzne. Nader gustowne kolory.*



### NOWY TUDOR

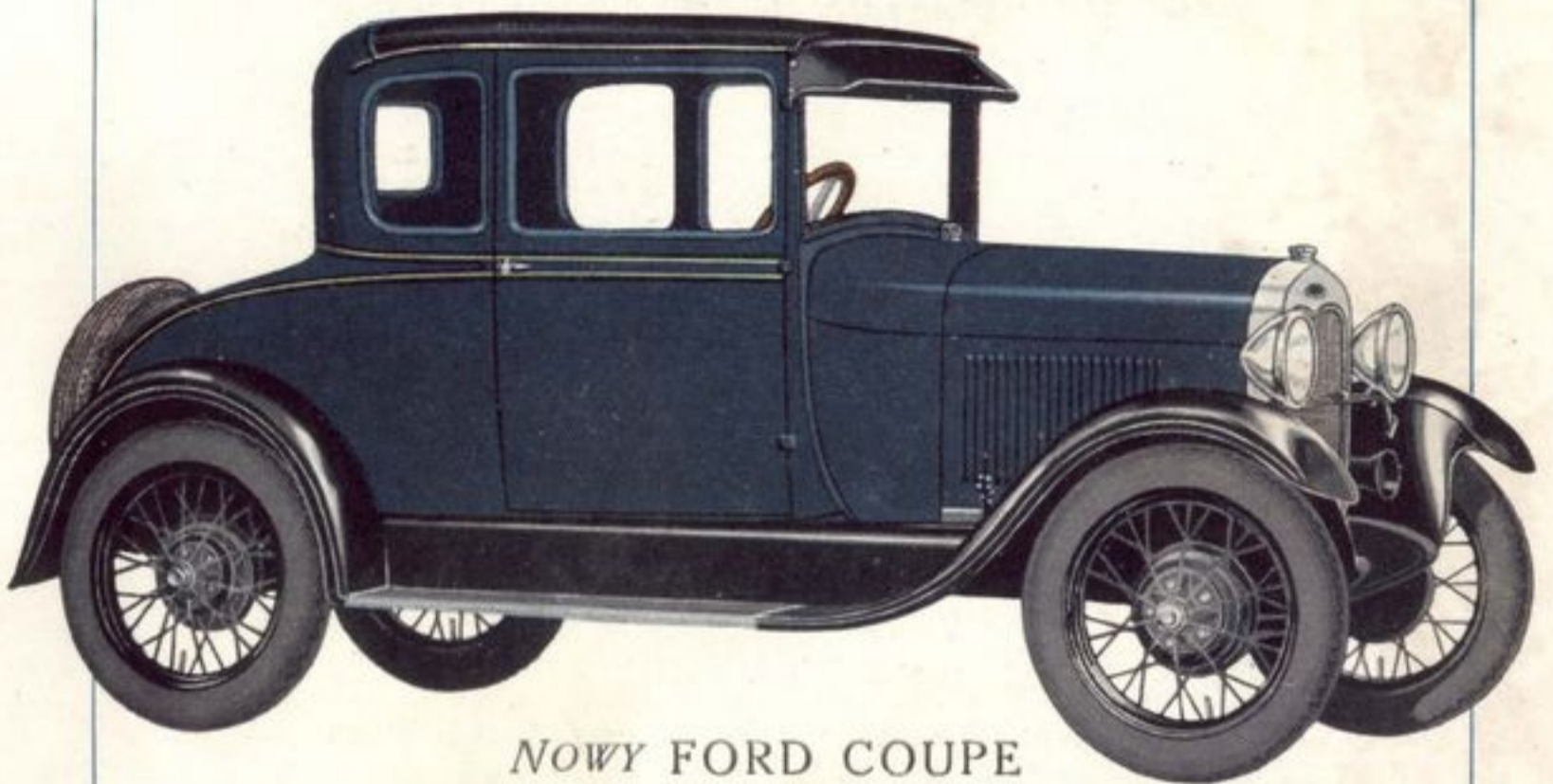
*Długi, szeroki i wygodny. Wązkie ramy i konstrukcja drzwi pozwalają na duże pole widzenia. Przednie siedzenia mogą być złożone, co ułatwia wsiadanie i wysiadanie. Dużo wolnego miejsca między siedzeniami.*



### NOWY FORD PHAETON

*Jeszcze jeden długi i wygodny model. Wszystkie cztery drzwi otwierają się naprzód. Zastony boczne posiadają niezwykle duże szybki celluloidowe i otwierają się razem z drzwiczkami.*





### NOWY FORD COUPE

*Jest wyraźnym dowodem nadzwyczajnej konstrukcji krytych wozów Forda. Wygodna półka za siedzeniem i dużo miejsca w tyle wozu na pakunki, całkowicie zabezpieczone od deszczu.*



### NOWY FORD TRUCK

*Posiada te same zasadnicze ulepszenia, co podwozia osobowe. Ten sam typ skrzynki biegów, chłodzenie, smarowanie i zapalenie. — Podłużne resory w tyle.*

## *Cechy charakterystyczne Nowego Forda*

*90—105 klm. na godzinę.*

Nowy wóz Forda odznacza się niezwykłą chyżością, a szybkość 90—95 klm. może być osiągnięta bez trudu, zaś w czasie próbnej jazdy uzyskano szybkość zgorą 105 klm. na godzinę. Nowy samochód Forda trzyma się przytem doskonale drogi, a długie podróże można nim odbywać z dużą szybkością, doznając przytem uczucia komfortu i zupełnego bezpieczeństwa. Nawet po złych drogach można jechać szybko, a łatwość, z jaką nowy Ford bierze góry, sprawia prawdziwą satysfakcję. Możemy spotykać po drodze najbardziej strome wzniesienia i mieć pewność, że posiadamy dostateczny zapas siły motoru na wzięcie góry bez znacniejszego zwolnienia tempa, przeciążenia motoru lub niepotrzebnej zmiany biegów.

### *Silnik 40 H. P.*

Przy 2200 obrotach na minutę nowy cztero-cylindrowy silnik wykazuje 40 koni. Siła motoru przy tej niewysokiej liczbie obrotów jest bardzo duża i dowodzi dużej wydajności silnika. To również daje gwarancję długotrwałości motoru, przy wolniejszych bowiem obrotach części silnika nie wyrabiają się tak szybko.

Średnica cylindrów — 98,4 m/m, skok 107,9 m/m.

### *Nadzwyczajna akceleracja.*

Nowy wóz Forda odznacza się niezwykłą akceleracją. Przy próbie Tudorem z dwoma pasażerami trzecim biegiem osiągnięto przyspieszenie szybkości z 8 klm. na 42 klm. w ciągu 8½ sekundy. Ta nadzwyczajna łatwość akceleracji jest jedną z głównych cech charakterystycznych nowego wozu.

### *Motor bez wibracji.*

Silnik w nowym wozie Forda pracuje niemal bez żadnej wibracji, a to dzięki średniej ilości obrotów, całkowicie zbalansowanemu wałowi korbowemu i lekkim tłokom aluminiowym. Tryby rozdzielcze, aby pracowały cicho, zrobione są z masy, zamiast metalu, a garby na wale rozdzielczym — o takiej formie, aby popychacze stale były w kontakcie z powierzchnią garbów.

### *Zużycie paliwa.*

Na jednym litrze benzyny jesteśmy w stanie, zależnie od szybkości, przejechać od 9—13 klm. Benzyna dochodzi do karburatora swoim własnym ciężarem ze zbiornika, umieszczonego pod torpedem i tworzącego z nim całość.

### *Proste smarowanie.*

System smarowania został opracowany wyłącznie przez Forda i przedstawia sobą połączenie pompki wraz z rozbryzgiwaniem. Pompka ciśnie oliwę do komory wentylowej, a stamtąd splywa pod

wplywem własnego ciężaru do głównych łożysk wału korbowego. Dolne panewki korbowodów mają czerpaki do oliwy i dzięki obrotowi wału, smar częściowo dostaje się do panewek korbowodowych, a częściowo zostaje rozbryzgnięty na części ruchome wewnątrz motoru.

Jest to niezmiernie prosty sposób, a zatem niezawodny, dający pełną gwarancję odpowiedniego oliwienia panewek i cylindrów, bez zastosowania ciśnienia.

#### *Ulepszony system chłodzenia.*

Nowy samochód Forda wyposażony jest w centryfugalną pompkę do wody i chłodnicę o dużej pojemności. Na wale pompy obsadzony jest dwuskrzydłowy wiatrak na wzór śmigła aeroplanowego. Prawie wykluczonym jest przegrzanie się silnika, chyba, że silnik nie będzie miał dostatecznej ilości oliwy.

#### *Nowy system zapalania.*

System zapalania przy nowym wozie jest bardzo jednolity mechanicznie, niezwykle prosty i zapewni właścicielowi wozu doskonale działanie bez większego kłopotu. Nowe dynamo jest typu maszyn stałych, używanych w elektrowniach. Zastosowana jest tylko jedna cewka, szczelnie opakowana. Rozdzielacz umieszczony jest nad głowicą silnika w miejscu łatwo dostępnym. Kable do świec zrobione z drutu brązowego w rodzaju sprężynek. Kombinowany zamek jest wbudowany w system zapalania. Nie tylko zastępuje włącznik systemu zapalania, lecz w pozycji „off” zamyka całkowicie prąd. Kabel od włącznika do rozdzielacza jest zabezpieczony specjalnym węzłem stalowym. Kabel ten jest połączony z masą przez skrzynkę rozdzielacza, co całkowicie zabezpiecza od włączenia systemu zapalania, gdy kluczyk jest zabrany.

#### *Normalna skrzynka biegów.*

Przy nowym samochodzie zastosowana została normalna skrzynka biegów o trzech szybkościach naprzód i jednej wstecz. Główny wał obsadzony jest na łożyskach kulkowych, dolny zaś wał — na łożyskach rolkowych, tryb jałowy biegu wstecznego — na panewce fosfor-brązowej. Jest to najdoskonalsze obsadzenie wałów skrzynki biegów i niezwykle dla tej klasy wozu. Tryby — wykonane ze specjalnej stali chromowej. Wkleszczanie trybów w nowej skrzynce biegów odbywa się bez najmniejszego zgrzytu, co sprawia prawdziwą satysfakcję. Zmiana biegu nie przedstawia żadnej trudności: wystarczy pociągnąć lewarek jednym palcem.

#### *Wyjątkowo łatwy do kierowania.*

Kierownica w nowym wozie Forda działa przez tryb ślimakowy. Wstrząsy i uderzenia przednich kół nie są odczuwane przez kierowcę. Niema potrzeby silnego trzymania koła kierowniczego, zaledwie lekkie dotknięcie wystarczy, ażeby bezpiecznie kierować wozem.

Duże koło kierownicze jest całkowicie zrobione ze stali, na obwodzie pokryte twardą gumą. Kontakty włącznika dla światła i sygnału są umieszczone bardzo dogodnie w środku koła sterowego.

### *Nowe hamulce na 4-y koła.*

System hamulców jest opracowany i udoskonalony przez samego Forda. Mechanicznie działające o wewnętrznych szczękach samocentrujących. Jest to najbardziej pewny i najprostszy system hamulczy na cztery koła, łatwy do regulowania. Regulowanie hamulców dokonywa się całkowicie nazewnątrz, bez zdejmowania jakiegokolwiek części. Specjalne narzędzia dla tego celu są zupełnie zbyteczne. Dokładne uregulowanie i jednolite działanie hamulców osiąga się łatwo i szybko. Nożny pedał i ręczny lewarek hamulcowy działają na wszystkie cztery koła. Powierzchnia szczęk hamulców wynosi 1000 cm<sup>2</sup>. Wszystkie części, pracujące wewnątrz bębna hamulcowego, są pokryte cadmium, przeto zabezpieczone od rdzy.

### *Sprzęgło tarczowe suche.*

Sprzęgło w nowym Fordzie jest typu tarczowego — suche. Jest to bodaj najpewniejsze sprzęgło, jakie istnieje. Niezwykle łatwe do manewrowania, pracuje łagodnie i chwytą stopniowo. Posiada cztery tarcze napędowe, a pięć pędzonych tarcz.

### *Elastyczne i bezpieczne poprzeczne resory.*

Resory poprzeczne semi-eliptyczne podobne do tych w Modelu T. zostały zastosowane w nowym modelu, ponieważ odpowiedniejszego typu nie można było zbudować. Wykonane z najlepszej stali resorowej, pióra szerokie i cienkie. Każdy typ samochodu ma resory o odpowiedniej elastyczności i zastosowane tak, aby uzyskać żadaną nośność wozu. Odpowiedni wymiar resorów i odpowiednia ilość piór powodują, że nowy samochód Forda jest tak wygodnym wozem. Konstrukcja poprzecznych resorów w znacznym stopniu gwarantuje bezpieczne i równe działanie hamulcy na przednich kołach.

### *Hydrauliczne amortyzatory.*

Nowy typ samochodu Forda jest wyposażony w najlepszy typ amortyzatorów hydraulicznych. Środek ciężkości jest bardzo nisko położony, martwy ciężar zredukowany do minimum, wyborna nośność poprzecznych resorów — wszystko to składa się na to, że nowy samochód Forda w jeździe jest najprzyjemniejszy z istniejących wozów.

### *W jednej czwartej obciążona tylna oś.*

Tylna oś w nowym Fordzie jest tylko częściowo obciążona. Pochwy są wykonane całkowicie ze stali, rura stalowa w połączeniu z kutem częściami stalowymi. Bęben dyferencjału wykonany jest z walcowanej stali korytkowej. Waga samochodu i ładunku nie obciąża zupełnie półośki, koła bowiem pracują na łożyskach rolkowych, które są obsadzone w pochwach. Wyłącznie zastosowano łożyska rolkowe w dyferencjale. Tylny napęd ośki przez spiralne tryby stożkowe.

### *Nowe koła stalowe o szprychach drucianych.*

Odznaczają się oryginalną konstrukcją i wytrzymałością. Obręcz i szprychy tworzą jedną silną całość, są bowiem tak spawane, że wy-

klucza to zluzowanie się szprych. Każda szprycha na rozerwanie wytrzymuje 1600 kg. Szprychy zewnętrzne nie krzyżują się, co w dużym stopniu ułatwia mycie koła. Tylko 30 szprych w każdym kole.

#### *Piękne linje nowych niskich nadwozi.*

Jest nieco wpływu europejskiego w konstrukcji nadwozi krytych i w ogólnym rysunku wozu. Nadwozie całkowicie wykonane ze stali. Błotniki — typu wypukłego. Wykończenie i obicie bardzo bogate i solidne, rzadko spotykane w tej klasie wozów. Wybicie wewnątrz bogatym i trwałym materiałem. Poduszki na siedzeniach głębokie i miękkie. Klamki u drzwiczek i ręczki do opuszczania szyb grubo niklowane. Szybkościomierz, wskaźnik do benzyny, amperomierz i włącznik do zapłonu — umieszczone na desce rozdzielczej niklowanej; lampka pośrodku deski rozdzielczej. Przednie latarnie i rama chłodnicy grubo niklowane. Kryte wozy wyposażone są w specjalny daszek od słońca. W konstrukcji nowego wozu zwrócono specjalną uwagę na wygodne i głębokie siedzenie i nie żalowano miejsca dla nóg. Duże pole widzenia dzięki wąskim ramom, na bokach zaś — duże szyby w drzwiach o specjalnej konstrukcji.

#### *Wybór czterech kolorów.*

Połączenia kolorów w nowych wozach Forda są niezwykle gustowne i przyjemne dla oka. Dowolny wybór w czterech kolorach — rzecz niezwykła w tej klasie wozów. Obramowanie w estetycznych barwach. Lakier piroksylinowy, gustowny i najbardziej odporny. Nie jest wrażliwy na ciepło lub zimno, czy jakiegokolwiek zmiany atmosferyczne; trudny do zarysowania. Nabiera coraz ładniejszego połysku po każdorazowym umyciu.

#### *Wóz bez skrzypień.*

Przy budowie tego wozu uczyniono wszystko, aby wyzbyć się nieprzyjemnych skrzypień, lub bębnienia wozów krytych. Belki karoserji i rama są znitowane i spawane, gdzie zachodzi obawa poddawania się. We wszystkich szczegółach nadwozia tak są zbudowane, aby zapewnić największy komfort i spokojną jazdę.

#### *Smarowanie podwozia towotem pod ciśnieniem.*

Podwozie smarowane jest zapomocą specjalnej praski do towotu, która działa pod ciśnieniem. Jest to najprostszy i najpewniejszy sposób smarowania podwozia.

#### *Normalne wyposażenie wszystkich wozów Forda.*

Rozrusznik	Lampka na desce rozdzielczej
Pięć kół o szprychach drucianych	Lusterko orientacyjne
Przecieracz przedniej szyby	Tylna lampka stop
Szybkościomierz	Wskaźnik do benzyny
Wskaźnik do benzyny	Zamek wraz z włącznikiem do
Amperomierz	Komplet narzędzi. [zapłonu]



FORD MOTOR COMPANY A/S

KOPENHAGA, DANJA

== „E S H A P E“ ==  
Spółka Handlowo-Przemysłowa  
KRAKÓW, PIJARSKA 4. SKLEP